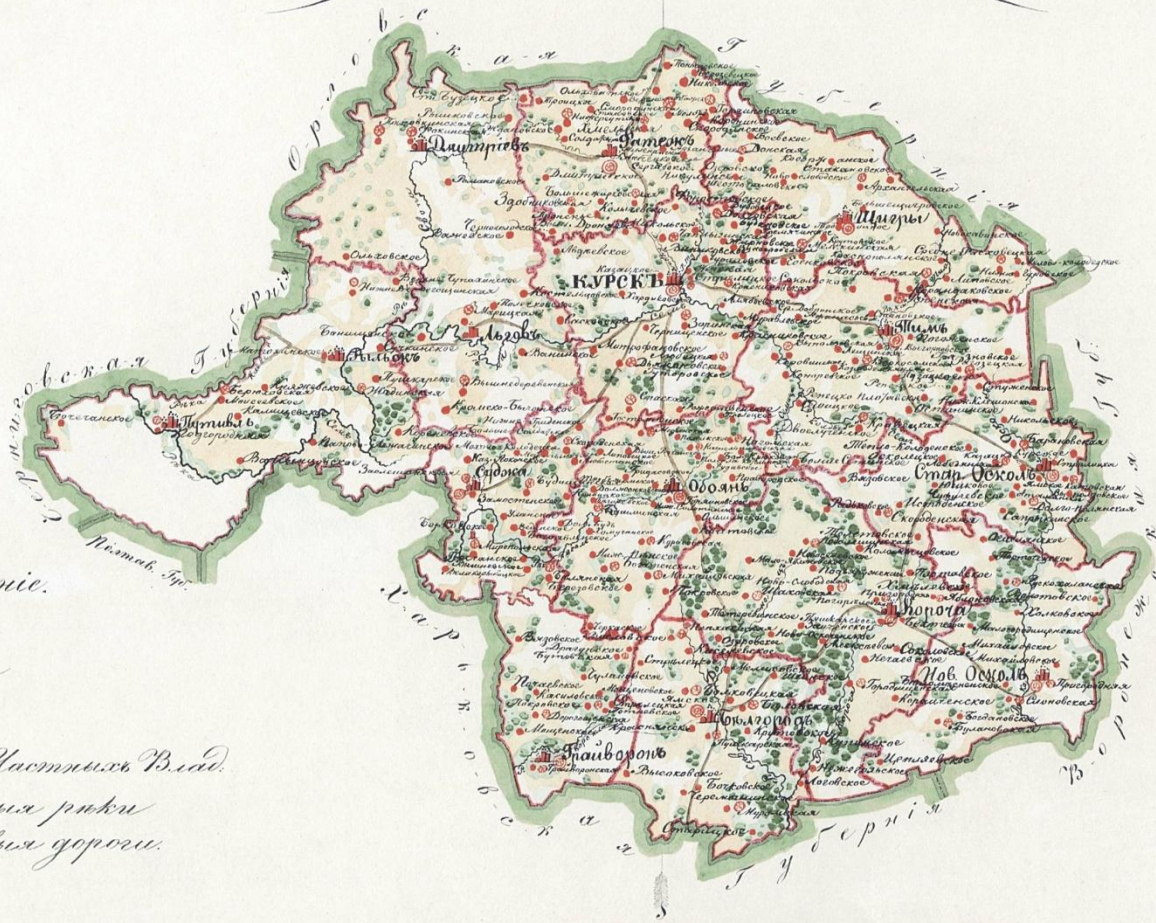




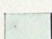
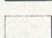
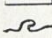

КУРСКАЯ ГУБЕРНИЯ В НАЧАЛЕ XIX В.

КАРТА КЪРСКАГО ГУБЕРНІИ

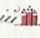


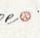

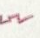

раздѣленная по управленію Государственнаго Училищнаго Училища
на 13 Округовъ.



Узясненіе.

-  Лѣса
-  Пашни
-  Покосы
-  Земли Частныя Влад.
-  Главныя рѣки
-  Почтовые дороги.

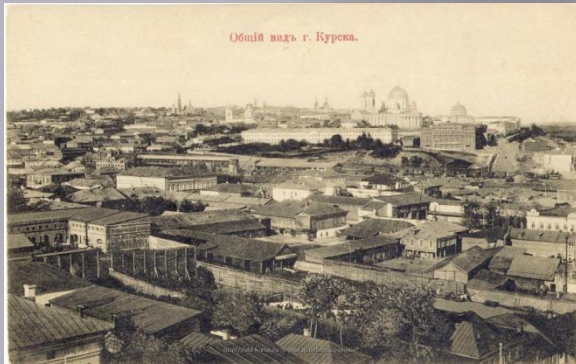
Узясненіе.

- Города {  Тульчинскій
-  Новороссійскій
-  Криворожскій
-  Восточное
-  Сельское
- Граница Округовъ 
- Защитный Турецк. 

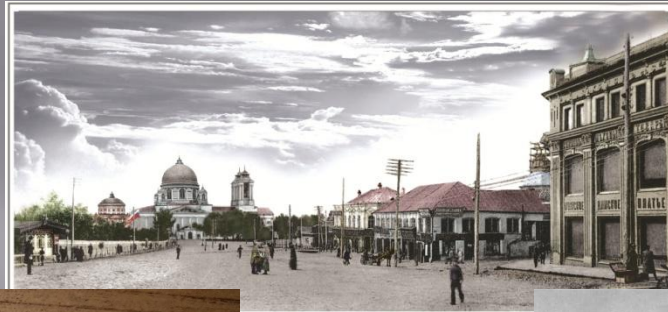
0 50 100 верста

Составилъ Землемѣръ П.И.И.И.И.

Города Курской губернии



Обшир видъ г. Курска.



Путивль. Вид на
Никольскую церковь



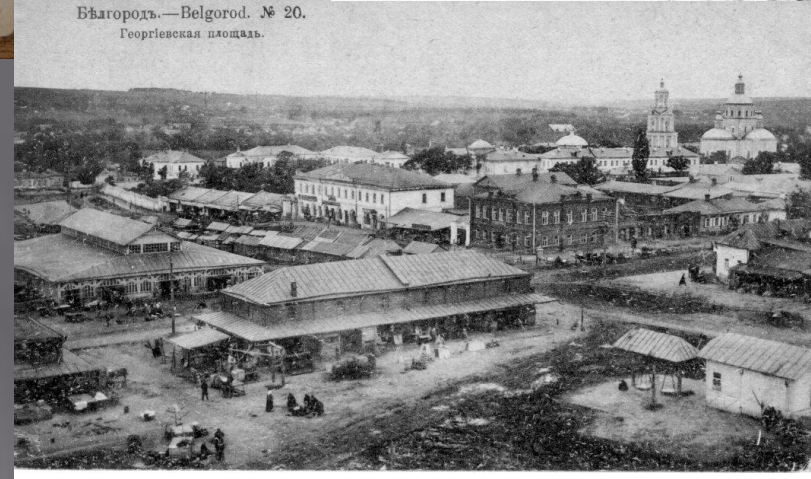
г. Суджа, Курской губ. № 51.
Опавчени.



Бѣлгородъ.—Belgorod. № 20.
Георгиевская площадь.



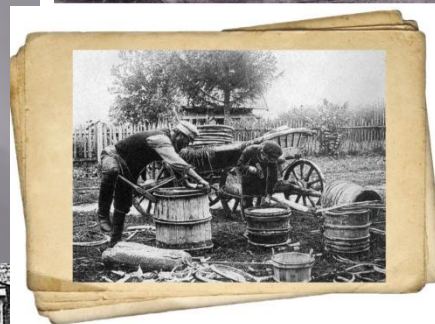
Городъ Рыльскъ Курской Губернии.



Население Курского края



• Преобладающим сословием среди сельского населения губернии были крестьяне – около 97%.



В первой половине XIX в. территория Курской губернии составляла 4,6 млн. га, а население - более 1,8 чел. (1860 г.). Отчет губернатора за 1861 г. показывает, что потомственных дворян в губернии насчитывалось:

Потомственных дворян- 12329 чел.;

Личных дворян- 3583 чел.;

Разночинцев- 515;

Священнослужителей и церковнослужителей с семьями - 20909 чел.;

монашествующих – 11741чел.;

Военных действительной службы- 10385 , не считая членов их семей, и 10032 - бессрочноотпускных нижних чинов, отставных нижних чинов -13191;

Почетных граждан- 286 ;

Купцов- 13767 ;

Мещан- 57946 ;

Ремесленников-1026 ;

Рабочих-5902 ;

Дворовые люди составляли 98220 чел., государственные крестьяне - 899901, а помещичьи - 616855 чел., фабричные (приписные) крестьяне - 22843 чел.